

# 2015年度

## 環境活動レポート

(活動期間 2015年4月1日～2016年3月31日)

### 株式会社 シントー

<http://www.sintoh.co.jp>

作成日 2016年5月31日



本社・東京工場:東京都荒川区町屋7-9-5



山形工場:山形県新庄市福田字福田山711-54

## 1. 環境方針

株式会社シントーは、地球環境の保全が人類共通の最重要課題の一つである事を認識し、企業のあらゆる面で地球環境の保全に配慮して行動し、それと共に住みよい地域の発展に貢献することとして、次の通り基本方針を定める。

### [基本方針]

- 1.工場生産活動運営に関係する国内の環境関連法令並びに、同意したその他の要求事項を遵守すると共に、さらに可能な範囲で自主規制を制定し、一層の環境保全に取り組めます。
- 2.事業活動を通じて汚染防止、廃棄物の低減、リサイクルの促進、省エネルギーを重点とした下記の項目について継続的な改善を進めます。
  - イ) 地球温暖化抑制運動の推進に努めます。
  - ロ) 事業設備から、機械作動油及びプラスチック原材料の漏洩防止に努めます。
  - ハ) 廃棄物の分別適正処理を行うと共に、廃棄物排出の削減に努めます。
  - ニ) 事業設備及び、事務所に係わる天然資源(電気エネルギー・自動車燃料・上下水道・ガス)などの使用量削減に努めます。
  - ホ) グリーン購入を積極的に推進します。
- 3.工場の全従業員に環境方針並びに地球環境の大切さを教育し、意識の高揚及び保全活動を推進するため全ての組織、従業員が活動できる環境管理組織を整備します。
- 4.工場間の連携を密に、海外メーカーに負けない効率的で高品質な「ものづくり」を心がけ、生産工程から発生する環境負荷の低減に取り組めます。
- 5.環境方針及び環境活動レポートは社外の求めに応じて開示しま 制定日:2011年4月25日

株式会社シントー

代表者 横 清 彰



## 2. 事業活動の内容

### ■事業者名及び代表者名

株式会社シントー  
代表取締役社長 横瀧 勉

### ■所在地

本社・東京工場:東京都荒川区町屋7-9-5  
Tel:03-3892-1616

山形工場:山形県新庄市福田字福田山711-54  
Tel:0233-22-6557

(認証登録範囲は本社・東京工場及び山形工場の全ての活動)

### ■沿革

- 1931年 8月 東工舎創立
- 1949年 1月 合資会社東工舎設立
- 1960年 6月 株式会社に改組
- 1980年 9月 株式会社シントー設立
- 1993年 5月 山形県新庄市に敷地18,327㎡(5,553坪)を取得(現:山形工場)
- 1994年 6月 UL認定工場取得(C-3440)
- 1995年12月 株式会社東工舎(現:東京工場)と株式会社シントー(現:山形工場)が合併して株式会社シントーとなる
- 2000年11月 株式会社リコー、環境マネジメントシステム登録工場取得
- 2006年11月 エコアクション21環境マネジメントシステム認証取得(山形工場)
- 2007年 9月 エコアクション21環境マネジメントシステム認証取得(東京工場)
- 2008年11月 ISO9001品質マネジメントシステム認証取得(東京・山形工場)
- 2009年 9月 エコアクション21環境マネジメントシステム、東京工場、山形工場認証統合 登録番号:0000963
- 2011年11月 ISO9001:2008認証更新 審査登録証 Q1295

### ■事業の規模

|                | 活動規模 | 単位             | 2015年度 |
|----------------|------|----------------|--------|
| 本社<br>東京<br>工場 | 生産量  | t              | 135    |
|                | 出荷額  | 百万円            | 691    |
|                | 従業員  | 人              | 23     |
|                | 床面積  | m <sup>2</sup> | 1,924  |

|          | 活動規模 | 単位             | 2015年度 |
|----------|------|----------------|--------|
| 山形<br>工場 | 生産量  | t              | 82     |
|          | 出荷額  | 百万円            | 343    |
|          | 従業員  | 人              | 24     |
|          | 床面積  | m <sup>2</sup> | 2,107  |

### ■事業の内容

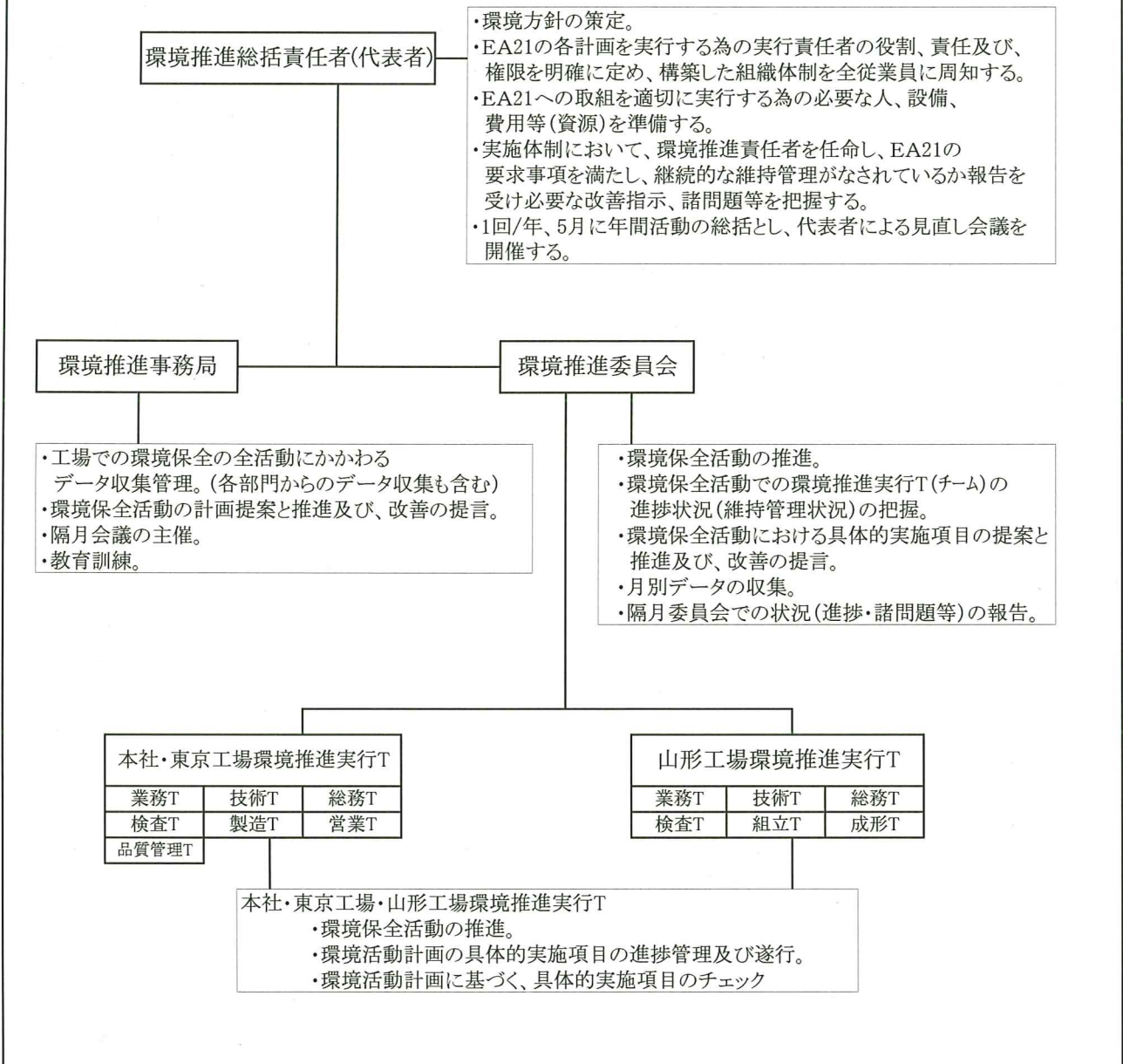
本社・東京工場・山形工場 : プラスチック製品の製造(射出成形及び組付け)



## ■実施体制

### 環境推進体制図

EA21を効果的に、かつ、工場内に周知徹底しやすい必要な役割、責任及び権限を定める。



## ■環境保全関係の責任者及び担当者連絡先

統括責任者 株式会社シントー 代表取締役 横瀧 勉

事務局担当者 株式会社シントー 森 奈穂子(本社・東京工場勤務)  
株式会社シントー 富樫 宏二(山形工場勤務)

連絡先 電話 03-3892-1616 FAX 03-3819-0174 (本社・東京工場)  
電話 0233-22-6557 FAX 0233-22-9559 (山形工場)

URL <http://www.sintoh.co.jp>



3. 環境目標とその実績  
 ・過去の環境負荷実績

| 本社・東京工場            |              | 単位     | 2014年     | 2015年     | 2016年 | 2017年 |
|--------------------|--------------|--------|-----------|-----------|-------|-------|
| 総エネルギー投入量          | 購入電力(使用量)    | kwh    | 378,424   | 309,644   |       |       |
|                    | 購入電力(エネルギー量) | MJ     | 3,719,907 | 3,043,800 |       |       |
|                    | 化石燃料(ガソリン軽油) | MJ     | 382,161   | 320,531   |       |       |
| 総物質投入量             | 資源投入量        | t      | 132       | 138       |       |       |
| 水資源投入量             | 上水           | m3     | 312       | 238       |       |       |
| 【温室効果ガス<br>排出量】    | 【二酸化炭素】      | Kg-Co2 | 216,880   | 177,996   |       |       |
|                    |              | 係数     | 0.505     | 0.505     | 0.505 | 0.505 |
| 総製品生産量又は<br>総製品販売量 | 製品生産量        | t      | 129       | 135       |       |       |
|                    | 容器包装使用量      | t      | 2.8       | 2.5       |       |       |
| 【廃棄物等<br>総排出量】     | 再使用          | t      | 8.7       | 9.0       |       |       |
|                    | 単純焼却等        | t      | 5.6       | 4.2       |       |       |
| 【総排水量】             | 下水道          | m3     | 312       | 238       |       |       |

| 山形工場               |                 | 単位     | 2014年     | 2015年     | 2016年 | 2017年 |
|--------------------|-----------------|--------|-----------|-----------|-------|-------|
| 総エネルギー投入量          | 購入電力(使用量)       | kwh    | 470,865   | 538,827   |       |       |
|                    | 購入電力(エネルギー量)    | MJ     | 4,628,603 | 5,296,669 |       |       |
|                    | 化石燃料(灯油A重油ガソリン) | MJ     | 367,509   | 195,926   |       |       |
| 総物質投入量             | 資源投入量           | t      | 86        | 97        |       |       |
| 水資源投入量             | 上水              | m3     | 604       | 975       |       |       |
| 【温室効果ガス<br>排出量】    | 【二酸化炭素】co2      | Kg-Co2 | 294,043   | 32,106    |       |       |
|                    |                 | 係数     | 0.571     | 0.571     | 0.571 | 0.571 |
| 総製品生産量又は<br>総製品販売量 | 製品生産量           | t      | 72        | 83        |       |       |
|                    | 容器包装使用量         | t      | 14.7      | 15.0      |       |       |
| 【廃棄物等<br>総排出量】     | 再使用             | t      | 17.7      | 21.3      |       |       |
|                    | 単純焼却等           | t      | 7.9       | 3.5       |       |       |
| 【総排水量】             | 公共用水域           | m3     | 604       | 975       |       |       |

※二酸化炭素排出量は、以下Co2と称する。排出係数H27年11.30公表H26年実績を使用する。

※山形工場の化石燃料は灯油、A重油、ガソリンのエネルギー量の合計とする。

・目標(年間・中期)と2015年度の実績(期間:2015年4月～2016年3月)

< 本社・東京工場 >

|            |   |
|------------|---|
| 中期目標       | 2014年度の実績値を100%として2017年度までに使用量、排出量を3%削減 |
| 2015年度年間目標 | 2014年度の実績値を100%として2015年度までに使用量、排出量を1%削減 |

| No | 取組項目(年間)               |          | 2014年度 | 2015年度 | 2015年度 | 2016年度 | 2017年度 |
|----|------------------------|----------|--------|--------|--------|--------|--------|
|    |                        |          | 基準年    | (基準年比) | (基準年比) | (基準年比) | (基準年比) |
|    |                        |          | 実績値    | 目標     | 実績値    | 目標     | 目標     |
| 1. | 電力使用量                  | 削減率%     | —      | △1%    | △18%   | △2%    | △3%    |
|    |                        | 排出量kwh   | 378.4  | 374.6  | 309.6  | 380.8  | 367.1  |
| 2. | 廃棄物排出量<br>単純焼却等        | 削減率%     | —      | △1%    | △25%   | △2%    | △3%    |
|    |                        | 排出量t     | 5.6    | 5.5    | 4.2    | 5.49   | 5.4    |
| 3. | 上水道使用量                 | 削減率%     | —      | △1%    | △24%   | △2%    | △3%    |
|    |                        | 排出量m3    | 312    | 309    | 238    | 306    | 303    |
| 4. | Co2排出量                 | 削減率%     | —      | △1%    | △18%   | △2%    | △3%    |
|    |                        | 排出量t-co2 | 216.8  | 214.6  | 177.9  | 167.5  | 210.3  |
| 5. | グリーン購入<br>(毎年1件1%増)    | 登録件数     | 91     | 92     | 95     | 93     | 94     |
|    |                        | 購買率      | —      | —      | 45.20% | 46.20% | 47.20% |
| 6. | 品質改善活動(ISO<br>実施計画)の達成 | %        | 89%    | 80%    | 85%    | 80%    | 80%    |

※購入電力の排出係数・H27年公表 0.505kg-co2/kwh(2017年度迄固定して使用):東京電力

< 山形工場 >

|            |   |
|------------|---|
| 中期目標       | 2014年度の実績値を100%として2017年度までに使用量、排出量を3%削減 |
| 2015年度年間目標 | 2014年度の実績値を100%として2015年度までに使用量、排出量を1%削減 |

《評価基準》受注量に変動があり、それに伴い機械稼働率も変動する為、売上高当たり(売上百万円あたりの使用量・排出量)で換算し結果を評価した。

| 項目  | 単位  | 2014年度 | 2015年度 |
|-----|-----|--------|--------|
| 売上高 | 百万円 | 352.53 | 343.76 |

| No | 取組項目(年間)               |            | 2014年度  | 2015年度 | 2015年度  | 2016年度  | 2017年度  |
|----|------------------------|------------|---------|--------|---------|---------|---------|
|    |                        |            | 基準年     | (基準年比) | (基準年比)  | (基準年比)  | (基準年比)  |
|    |                        |            | 実績値     | 目標     | 実績値     | 目標      | 目標      |
| 1. | 電力使用量                  | 削減率%       | —       | △1%    | 17%増加   | △2%     | △3%     |
|    |                        | 排出量 kwh    | 470,865 | →      | 538,827 | 461,448 | 456,833 |
|    |                        | kwh/百万円    | 1,336   | 1,323  | 1,567   | 1,309   | 1,296   |
| 2. | 廃棄物排出量<br>単純焼却等        | 削減率%       | —       | △1%    | △56%    | △2%     | △3%     |
|    |                        | 排出量 Kg     | 7,940   | →      | 3,530   | 7,781   | 7,703   |
|    |                        | kg/百万円     | 23.10   | 22.90  | 10.27   | 22.60   | 22.41   |
| 3. | 上水道使用量                 | 削減率%       | —       | △1%    | 61%増加   | △2%     | △3%     |
|    |                        | 排出量m3      | 604     | →      | 975     | 592     | 586     |
|    |                        | m3/百万円     | 1.76    | 1.74   | 2.84    | 1.72    | 1.70    |
| 4. | Co2排出量                 | 削減率%       | —       | △1%    | 12%増加   | △2%     | △3%     |
|    |                        | 排出量kg-co2  | 294,043 | →      | 321,016 | 288,162 | 285,281 |
|    |                        | kg-co2/百万円 | 834.09  | 824.75 | 933.84  | 817.41  | 809.24  |
| 5. | グリーン購入<br>(毎年1件増)      | 購入件数       | 35件     | 36件    | 30件     | 37件     | 38件     |
| 6. | 品質改善活動(ISO<br>実施計画)の達成 | %          | 89%     | 80%    | 85%     | 80%     | 80%     |
| 7. | A重油使用量<br>(売上高換算しない)   | 削減率%       | —       | △1%    | △73%    | △2%     | △3%     |
|    |                        | L          | 5,347   | 5,294  | 1,471   | 5,240   | 5,188   |

※購入電力の排出係数・H27年公表 0.571kg-co2/kwh(2017年度迄固定して使用):東北電力  
(売上百万円あたり使用量)



4. 2015年度の計画、取組結果の評価(期間:2015年4月~2016年3月)と次年度への取組

次年度(2016年度)は、山形工場への生産拠点一元化を実施する期間となり、今後は、山形工場における環境保全活動が主体となっていく。エコ活動の取組結果の数値も、大きな変動が予想されるが、次年度への数値目標は継続とし、目標の見直しを検討していく。

| ＜本社・東京工場＞         |  | ・エコ委員による月1回の社内パトロールを実施し、活動の確認・改善箇所の早期発見にあたる。   |  |   |
|-------------------|--|--|--|---|
| 活動計画              | 具体的実施項目(目標達成の手段)                               | 結果   | 取組結果の評価と次年度への取組                          |   |
| 1                 | 電力使用量の削減                                       | 数値目標 Δ1% 実績Δ18%  | ○  | ※目標が達成された。次年度も今年度の活動を継続する   |
|                   | ①・自社、省エネルギーの遵守                                 | ・省エネルギー活動ルール(空調設備、照明器具、OA機器、成形機その他電気機器の取り扱い及び使用時に関する)の遵守。<br>・冷房使用時管理表に基づいて使用し、デマンドの上昇を抑制する<br>・クールビズ、ウォームビズの推進<br>・扇風機・サーキュレーター稼働。すだれ遮光カーテン設置 | ○  | 前年度、エアコンのモーターが故障したが、修理せず、予備の設備を使用した。夏期始業時に空調の使用が重なり、デマンド値の上昇を招いてしまった(138kwh)。対策として、設備の消費量を調べ冷房使用時間を決め実行した。設定デマンドが守られ使用量と費用の削減に繋がった。 |
|                   | ②・成形機の効率の稼働                                    | ・不良製品の低減(品質マニュアル、社内標準の遵守)  | ○  | 階段上にエアカーテンを設置(1台)、空調の効率をUPしたハイブリットファンを2台設置、攪拌作用で効率をUPした   |
|                   | ③・成形機電源の時間差投入                                  | ・マニュアルを参照、電源を時間差で投入しデマンドの上昇を抑制   | ○  | デマンドの最大値は、夏期121kwh 冬期100kwhで設定値内に収まった。  |
|                   | ④・デマンドの設定、維持                                   | 夏期(6~10月)135KWH冬期(11~5月)110KWHに設定<br>監視システムのアラーム及び画面表示を利用し、デマンド上昇を回避   | ○  | エアコン設備の状況を調査し、設備管理表を作成した<br>設置総数:室内機20台 室外機21台<br>内フロン対策対象:室内機10台 室外機11台<br>簡易点検実施:10月 1月   |
| ⑤・設備の見直し          | ・設備を経年、稼働状況状態、等を電力使用量から使用の可否を判断、修理及び廃棄、新規購入を検討 | ○  | 山形への機械の移動等に伴い使用量削減が見込まれる。設備の確認も含めて削減に取組む |   |
| 2                 | 廃棄物量の削減  | 数値目標 Δ1% 実績Δ25%  | ○  | ※目標が達成された。次年度も今年度の活動を継続する   |
|                   | ①・廃棄物の分別、処理の徹底                                 | 廃プラ(グレート別・ガンコ)の分別を守り、買取業者による回収(7回)<br>単純焼却(廃プラ材木金属ガラス等)の分別により回収 2回<br>分別ミス発生時は、朝礼等で指摘、指導し混入を防ぐ   | ○  | 廃棄物の分別は守られ、引取り業者への対応も問題なく行われている。<br>山形工場への機械の移動が予定されており、それに伴う廃棄物の増加が予想されるので分別を継続していく。   |
|                   | ②・紙類の再使用化及び排出低減                                | データ化を進め、印刷を削減。裏紙使用、紙類の分別の徹底。   | ○  | コピー用紙の裏紙使用は、固定化出来ている。廃プラの分別が徹底され、単純焼却も削減された   |
| ③・不良品低減による廃プラ排出削減 | 工程内不良の低減                                       | ○  |  |   |
| 3                 | 上水道使用量の削減                                      | 数値目標 Δ1% 実績Δ24%  | ○  | ※目標が達成された。次年度も今年度の活動を継続する   |
|                   | ①・節水全般   |  | ○  |   |
|                   | ②・設備の漏水点検                                      | 毎月1回のパトロールを実施し、漏水等早期発見する。  | ○  | 手洗時等水道使用時の流しっぱなしもなく、漏水もなかった。  |
|                   | ③・水道使用量の管理                                     | 1日1回のメーターチェックを実施。異常の早期確認につなげる  | ○  | 工場用水道メーター取替えを行った(8年毎)。  |
| ④・設備の見直し          | 修理廃棄、購入検討                                      | ○  | 修理廃棄、購入はなし                               |   |
| 4                 | Co2排出量の削減                                      | 数値目標 Δ1% 実績Δ18%  | ○  | ※目標が達成された。次年度も今年度の活動を継続する   |
|                   | ①・電気、A重油、廃棄物、水道、の削減計画を確実に実行                    | 不要電力使用がないか、ゴミの分別は守られているかチェックリストにて確認。改善事項は朝礼で伝える。   | ○  | 電気、A重油、廃棄物、水道、の削減計画を確実に実行した。  |
| ②・ガソリン使用量の削減      | 車両日報の記入<br>エコドライブの推奨<br>複数人の出張は車で乗り合わせる。       | ○  | 遠方への出張及び山形工場との行来が減少したこともガソリン使用量の削減に繋がった  |   |
| 5                 | グリーン購入の推進                                      | 数値目標92件実績95件 購買率45.2%  | ○  | ※目標が達成された。次年度も今年度の活動を継続する   |
|                   | ①・事務消耗品、日用品、等の購入をエコマーク表示商品へ転換                  | 社内への周知を徹底し、エコマーク商品の購入を推進する   | ○  | グリーン購入の対象品は、事務用品・消耗品が多く対象製品も増えている。購入時の登録に加え購買率の確認が可能になった引き続き心がけて購入していく  |
| 6                 | 品質改善活動(実施計画書)の計画の達成                            |  | ○  | ※目標が達成された。次年度も今年度の活動を継続する   |
|                   | 2015年度目標 80%以上 → 2015年度実績値 85%                 | ①・ISOの目標管理表(QMS改善計画)に基づき活動する<br>単位:計画達成率   | ○  | 客先不良・社内不良の低減にむけて、計画に基づき活動していく   |



2015年度の計画、取組結果の評価(期間:2015年4月～2016年3月)と次年度への取組

| ＜山形工場＞ |                              | ・エコ委員による月1回の社内パトロールを実施し、活動の確認・改善箇所の早期発見にあたる。  |    |   |
|--------|------------------------------|---|----|---|
| 活動計画   | 具体的実施項目(目標達成の手段)             | 取組結果  | 結果 | 取組結果の評価と次年度への取組   |
| 1      | 電力使用量の削減                     | 数値目標 △1% 実績17%増加  | ×  | ※目標を達成できなかったが、次年度も今年度の取組をする   |
|        | ①・自社、省エネルギーの遵守               | ・省エネルギー活動ルール(空調設備、照明器具、OA機器、成形機その他電気機器の取り扱い及び使用時に)の遵守。  | ○  | 6月に省エネ無料診断を受け指摘箇所の改善実施(エアコン集中管理→個別管理5台新設・換気扇使用見直し・自販機省エネタイプに交換・工場内の節電見直し等)            |
|        |                              | ・クールビズ、ウォームビズの推進<br>・扇風機・サーキュレーター稼働。すだれ遮光カーテン設置   |    | 防寒ズボン配布し電気ストーブの設定を強→弱に変更  |
|        | ②・成形機の効率的稼働                  | ・不良製品の低減(品質マニュアル、社内標準の遵守)   | ○  | 7月にデマント監視用スマートメーターを新設、工場のクロック表示を確認し、早急に対応することで上昇を抑制した                                 |
|        | ③・成形機電源の時間差投入                | ・マニュアルを参照、電源を時間差で投入しデマンドの上昇を抑制  | ○  | 省エネ診断(6月)を受け指摘事項の改善をしたが、少量多品種の製造が増えるなど、機械稼働時間増及び残業増になってしまい、電力使用が増加してしまった。             |
|        | ④・デマンドの設定、維持                 | ・アラーム及び画面表示を利用デマンド上昇を回避   | ○  | 最大値・夏期173KWH 冬期189KWH確認<br>集中管理のボイラー暖房をやめ、事務所等エアコン5台を新設した。                            |
|        | ⑤・設備の見直し                     | ・設備を経年、稼働状況状態、等を電力使用量から使用の可否を判断、修理及び廃棄、新規購入を検討  | ○  | 暖房時にかかる電力使用が増えた<br>新設倉庫と、機械の移動等使用量増加が見込まれる。設備の確認も含めて削減に取組む                            |
| 2      | 廃棄物量の削減                      | 数値目標 △1% 実績△56%   | ○  | ※目標が達成された。次年度も今年度の活動を継続する   |
|        | ①                            | ・廃棄物の分別、処理の徹底<br>分別ミス発生時は、朝礼等で指摘、指導し混入を防ぐ<br>廃プラ(グレート別)買取業者による回収継続。毎月実施<br>廃プラ(タンゴ)買取業者による回収継続 (7回)<br>単純焼却による回収継続 2回 | ×  | 昨年度木材パレットの処分をした為、基準値が高く大幅な削減になっているが、実質2%の削減になっている。<br>分別ミスが発見され、朝礼等で指摘した。今後の混入防止へ取り組む |
|        | ②                            | ・紙類の再使用化及び排出低減<br>データ化を進め、印刷を削減。裏紙使用、紙類の分別の徹底。  | ○  | 倉庫の新設や機械の増設に伴い廃棄物の増加が見込まれる。引き続き分別、処理の徹底を進める<br>古紙リサイクル業者の回収を毎週実施、トレットペーパーに交換。         |
|        | ③                            | ・不良品低減による廃プラ排出削減<br>工程内不良の低減  |    |   |
| 3      | 上水道使用量の削減                    | 数値目標 △1% 実質68%増加  | ×  | ※目標を達成できなかったが、次年度も今年度の取組をする   |
|        | ①                            | ・節水全般   | ○  | 1日1回のメーターチェックを実施し、前日との対比で異常の早期確認につなげた   |
|        | ②                            | ・設備の漏水点検<br>毎月1回のパトロールを実施早期発見、修理  | ○  | 毎月1回のパトロールを実施し、流しっぱなしなどの確認をした   |
|        | ③                            | ・水道使用量の管理<br>1日1回のメーターチェックを実施。異常の早期確認につなげる  | ○  | 使用量は、生活水より機械等の工場使用量が多く占めている為、機械の稼働時間増が大きな要因と考えられる                                     |
|        | ④                            | ・設備の見直し<br>修理廃棄、購入検討  | ○  | 新設倉庫の水道設備を点検項目に加える 4月女子トイレ修理  |
| 4      | Co2排出量の削減                    | 数値目標 △1% 実績18%増加  | ×  | ※目標を達成できなかったが、次年度も今年度の取組をする   |
|        | ①                            | ・電気、A重油、廃棄物、水道、の削減計画を確実に実行  | ○  | 毎月1回のパトロールを実施し、不要電力使用がないか、ゴミの分別は守られているかチェックリストにて確認し、                                  |
|        | ②                            | ・ガソリン使用量の削減 車両日報の記入   | ○  | 改善事項を朝礼で伝えCO2の削減を目指す。   |
|        | ③                            | ・エコドライブの推奨  | ○  | 遠方への出張及び東京工場との行来が減少したこともガソリン使用量の削減に繋がった   |
|        | ④                            | ・複数人の出張は車で乗り合わせる。   | ○  |   |
| 5      | グリーン購入の推進                    | 数値目標 36件 実績30件  | ×  | ※目標を達成できなかったが、次年度も今年度の取組をする   |
|        | ①                            | ・事務消耗品、日用品、等の購入をエコマーク表示商品へ転換<br>社内への周知を徹底し、エコマーク商品の購入を推進する  | ○  | 購入実績が昨年より下回ってしまった。登録件数の数値や購買率での検証も進めていく   |
| 6      | 品質改善活動(実施計画書)の計画の達成(東京・山形共通) | 2015年度目標 80%以上 → 2015年度実績値 85%  | ○  | ※目標が達成された。次年度も今年度の活動を継続する   |
|        | ①                            | ・ISOの目標管理表(QMS改善計画)に基づき活動する   | ○  | 客先不良・社内不良の低減にむけて、計画に基づき活動する   |

単位:計画達成率



| 活動計画 具体的実施項目(目標達成の手段) 取組結果   | 結果 | 取組結果の評価と次年度への取組  |
|--|----|--|
| A重油使用量の削減(山形工場計画(ボイラー試用期間:11月~4月)<br>数値目標△1% 実績△72.5%                  | ○  | ※目標が達成された。次年度も今年度の活動を継続する  |
| ①・ボイラー温度管理(31℃に固定し、手洗のみに使用)<br>・設定温度の監視及び管理(出社、退社時のOn Off を徹底)         | ○  | ボイラーによる給湯、暖房(温水)を使用してきたが、県からのA重油削減の意向もあり、暖房は電力へ切り替え、手洗用のみに使用を変更した。<br>削減効果も大きく表れた。<br>来年度も取組を継続して、実績値の削減を図りたい。 |
| ②・A重油使用量の管理<br>・記録の管理、徹底、推移から異常等を早期発見<br>・熱効率UPや消費量削減のため、他の設備に移行を検討する。 | ○  |  |
| ③・ボイラーの管理<br>・夜間、公休日等、会社無人時のボイラーの燃焼停止<br>・上記停止中に水の循環ポンプを稼働、凍結防止        | ○  |  |

### ・代表者による全体の評価と見直し

2015年の活動報告を受けたが、東京本社については一部改善の必要もあるが、山形工場については、管理の不徹底、工場全員への周知不徹底が目立つ。

総じて言える事として、各パラメータを数値で管理する事は基より、年次活動計画で評価が×だったものを、具体的な原因を調査し対策を検討する事も活動する方向で考えて欲しい。

また、活動計画として年間スケジュールを立て各活動内容に期限をもうけて活動して欲しい。

エコ活動は、エコ委員だけでなく事務所全体で行うものであり、一つ一つの節約行為は、個々の従業員が行うものであるため、事業所全体への周知、活動へ啓蒙という事もエコ委員は考えて欲しいと思う。

2016年末には、山形工場への生産拠点一元化に伴い、本社は管理部門のみとなり、人員数も小なくなり、各数値も大幅に少なくなる。

逆に山形工場は設備が移動し、物量、人員も大幅に増加する為、必然的に各数値がはね上がるのは明白だ。

ここで考えなければならない事は、本社は各パラメータのエネルギー、資源を使用するのは人だけであり、各数値が、上がるも下がるも個々の人員のエコ意識にかかっていると事である。

山形は、設備が一元化され、エコ活動もさることながら、各数値と売上との関係において、生産性とエコが直結する事である。

エコ活動は、効率よく生産し少ないエネルギー、資源でものを作る事と同義である。

今後これらの要件が見える化、わかる化する本社・山形工場それぞれの数値の普遍的、算定基準を作成判定する事を強く求めます。

## 6.環境関連法規制への違反・訴訟等の有無

(株)シントーでの事業活動にかかわる、全ての関連法規を抽出、整理し、取りまとめています。

| 主な関連法規      | 対象物               | 主な関連法規      | 対象物               |
|-------------|-------------------|-------------|-------------------|
| 騒音規制法・振動規制法 | 射出成形機・コンプレッサー・粉砕機 | 電気事業法       | 自家用電気設備           |
| 廃棄物処理法      | 廃プラ・廃油等           | PCB廃棄物特別措置法 | コンデンサー、トランス       |
| 消防法         | 消防用設備             | フロン排出抑制法    | 第一種特定製品(業務用エアコン)  |
| 大気汚染防止法     | 小型ボイラー            | 省エネ法        | 電気・重油・灯油・ガソリン等    |
| 浄化槽の管理      | 浄化槽               | 火災予防条例      | 危険物(重油・機械作動油・灯油等) |

※国・都・県・区・市関係の法規制等(改正)については、常に入手できるように1年毎に関係機関(都、区、監署、工業部会)のホームページへアクセスして対応しています。

※遵守状況は6月に確認、遵守されています。

公害防止関連の規制、廃棄物リサイクルに関する規制、消防等の規制違反について、関係機関から過去5年間に指摘は無く、訴訟等もありません。

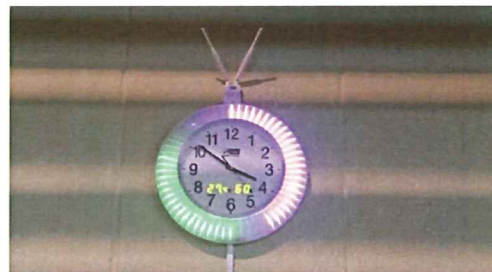
※実施事例紹介(一部)



山形工場すだれ設置



山形工場廃プラ置場清掃



山形工場 スマートクロック



山形工場 一部水道をレバー型に変



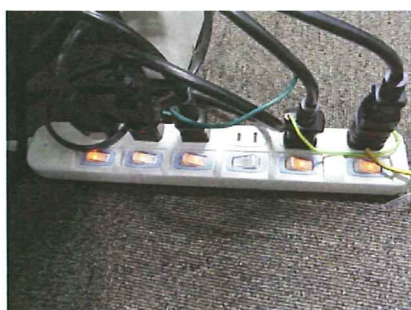
東京工場 エアカーテンで断熱2F



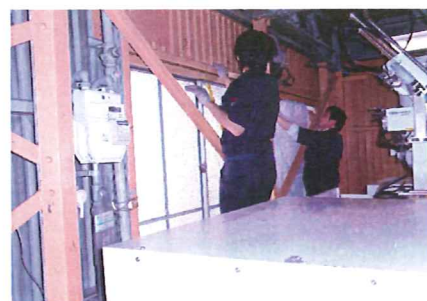
東京 デマンド監視



山形工場1F窓、断熱シート設置



東京・山形工場 PC電源待機電力



東京工場 断熱シート設置



## 7.その他の活動

### ・ペットボトルキャップ、缶飲料プルトップの回収 ベルマークの回収

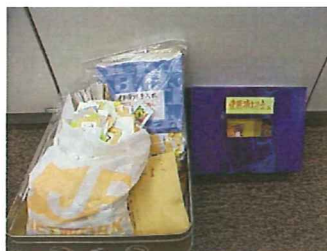
(株)シントー(本社)では社内、家庭に郵送された郵便物の使用済切手、飲料されたペットボトルのキャップ、缶プルトップ、ベルマークの分別回収を実施、途上国へのワクチン供与、車いす譲渡、海外医療への協力等、積極的に参加、社会貢献を心がけています。

【東京】 ※2008年度より取り組み開始



自販機を災害用(ベンダー)に変更、消費電力年間240KWH削減 (2015.3.10)

【東京】



荒川区社会福祉協議会  
2015年度回収 140g

【山形】 ※2012年度より取り組み開始



【東京】 ベルマーク回収開始(2014年度より)  
「震災援助」被災地の子供たちを応援



エコキャップ 14.94Kg 6,424ケ ワクチン7.45人分 CO2削減47.06Kg 10/2日 3/10日回収  
プルタブ 390g

### ・私のエコ活動

会社全体の取り組みの他に、仕事・家庭の中で環境について考え、さまざまな活動をしています。

【取り組みの例(社内インタビューより)】



- ・廃プラスチックをグレード別に分けて専用箱に入れる際、混入しないように注意している。
- ・廃棄していた機械の部品を修理して使うようになり、廃棄物と購入費用の削減になり作業効率UPになった。
- ・成形品の不良を減らし、原材料の無駄をなくして廃棄物を減らすように作業している。
- ・製品を出荷する際は、同梱可能なものはまとめて梱包し、資材の削減をしている。
- ・進捗の確認を用紙を出さず、画面処理で行い用紙の削減をしている。
- ・FAX、メモ用紙は裏紙を使用し、用紙の削減をしている。
- ・社内で使用する出荷伝用紙などは、裏紙を使用し、用紙の削減をしている。
- ・カラー印刷を減らし、使用済みファイル、用紙は、題名を張り替えて再利用している。
- ・自分のゴミ箱から集約箱に出すときは、「燃やすゴミ」「リサイクルする紙」「リサイクルするビニール」を確認して分けて出している。
- ・休憩時や、部屋を離れるときは、電気やエアコンのスイッチをこまめに切っている。



- ・契約電力の見直しで50A→30Aに変更し、電気製品の使用が重ならないように実践している。
- ・お風呂の水を洗濯や拭き掃除に再利用している。
- ・エコバックを利用して、無駄な包装や、ビニール袋の削減をしている。
- ・エコバック利用やペットボトル回収でポイントをためることで、楽しくエコになっている。
- ・家庭でできるダンボールなどをリサイクルにだすようになった。
- ・他の部屋に移動するときは電気を消して、不要な器具はコンセントを抜いている。
- ・紙袋をゴミ袋に利用してから、市販品を購入しなくなり、まめに回収に出している。

できることから積極的に取り組んでいます。